

義守大學 115 學年度 學士後中醫學系 入學招生考試試題

考試科目	國 文	考試日期	115/3/22	頁碼/總頁數	1/9
<p>說明：一、請檢查本試題之頁碼/總頁數，如有缺頁應立即舉手，請監試人員補發。</p> <p>二、選擇題答案使用2B鉛筆在答案卡上作答，寫在本試題紙上不予計分。修正時應以橡皮擦擦拭，不得使用修正液(帶)，未遵照正確作答方法而致電腦無法判讀者，考生自行負責。</p> <p>三、本試題必須隨同答案卡一併繳回，不得攜出試場。</p>					



選擇題(單選題，共 50 題，每題 2 分，共 100 分，答錯 1 題倒扣 0.5 分，倒扣至本大題零分為止，未作答時，不給分亦不扣分)

- 古代遇到某節氣時，朝廷會舉辦祭典，祭拜青帝，宮女以彩帛剪成花鳥樹枝形狀，百姓會吃生菜、蘿蔔等食物。請問這個節氣應該是？
(A)白露 (B)小滿 (C)穀雨 (D)立春
- 《世說新語》：「殷仲堪既為荊州，值水儉，食常五碗盤，外無餘肴，飯粒脫落盤席間，輒拾以啖之。雖欲率物，亦緣其性真素。」根據本文，下列敘述何者正確？
(A)「水儉」指水災收成不佳 (B)「率物」指依循萬物之道
(C)殷仲堪身體已出現病癥 (D)殷仲堪具有「看菜吃飯」的智慧
- 根據臺灣的詞典歸部，下列何字的部首是正確的？
(A)鼻：自部 (B)黑：火部 (C)樊：大部 (D)隸：木部
- 民國 39 年歲次庚寅，請問民國 27 年歲次應該是？
(A)辛巳 (B)戊寅 (C)己卯 (D)丁丑
- 有一祠堂的門對是「武城世第承三省，沂水淵源流九洲」，請問最有可能是哪一姓氏之祠堂？
(A)季 (B)顏 (C)曾 (D)孔
- 《備急千金要方》：「凡乳母者，其血氣為乳汁也。五情善惡，悉是血氣所生也。其乳兒者，皆宜慎於喜怒。夫乳母形色所宜，其候甚多，不可求備。但取不胡臭，癰癰、氣嗽、癰、疥、癰、癰、白禿、癰癰、瀋唇、耳聾、顰鼻、癰癰，無此等疾者，便可飲兒也。師見其故灸癰，便知其先疾之源也。」根據本文所言，下列說明何者有誤？
(A)醫書認為乳汁的來源是血氣 (B)醫生應以火針法治乳母舊病
(C)擔任乳母不能有感官的殘疾 (D)情緒波動會影響乳汁的品質
- 《後漢書》：「極南之人，雕題交趾，其俗男女同川而浴。其西有啖人國，生首子輒解而食之，謂之宜弟。味旨，則以遺其君，君喜而賞其父。娶妻妾美，皆讓其兄，烏潏人是也。」根據本文，下列說明何者正確？
(A)「雕題」指在額頭刺青 (B)換妻之俗源自於烏潏人
(C)為了弟弟前途而分食自己的小孩 (D)因為價值觀錯亂而導致蠻夷的落後
- 《晉書》：「弘有幹略政事之才，少家洛陽，與武帝同居永安里，又同年，共研席。」此文的「同年」是何意？
(A)同天生日 (B)住處相近 (C)同窗之友 (D)年齡相同

義守大學 115 學年度 學士後中醫學系 入學招生考試試題

考試科目	國 文	考試日期	115/3/22	頁碼/總頁數	2/9
<p>說明：一、請檢查本試題之頁碼/總頁數，如有缺頁應立即舉手，請監試人員補發。</p> <p>二、選擇題答案使用2B鉛筆在答案卡上作答，寫在本試題紙上不予計分。修正時應以橡皮擦擦拭，不得使用修正液(帶)，未遵照正確作答方法而致電腦無法判讀者，考生自行負責。</p> <p>三、本試題必須隨同答案卡一併繳回，不得攜出試場。</p>					

9. 古人的名和字之間往往有關連，如彭龜年，字子壽。下列選項何者名、字關係同於彭龜年？
 (A)張飛，字翼德 (B)杜牧，字牧之 (C)朱熹，字元晦 (D)嚴光，字子陵
10. 街上有四人聊天，甲說自己正值知命，乙說自己及笄，丙說處於舞勺之年，丁則已經耳順。請從大到小排列四人的年紀。
 (A)丙丁乙甲 (B)甲丙丁乙 (C)丁甲乙丙 (D)甲乙丁丙
11. 下列各組成語空缺的字，讀音兩兩相同的選項是？
 (A)望其□背／不□為謀 (B)附□風雅／蜂□而上
 (C)永矢弗□／椿□並茂 (D)改□易轍／口若□河
12. 我國十二月令各有別稱，多以植物、季節、習俗或地支為名。例如：農曆九月菊花盛開，所以稱其為「菊月」。下列有關農曆月份別稱的說明，何者不正確？
 (A)農曆一月：端乃開頭之意，故一年之始為「端月」
 (B)農曆五月：端午節在五月，家家戶戶於門楣掛上菖蒲避邪，所以稱為「蒲月」
 (C)農曆七月：由於天氣相當炎熱，適逢荷花盛開，故稱為「荷月」
 (D)農曆十二月：「臘」是古代的一種祭祀，在歲末舉行，所以稱作「臘月」
13. (甲)王衍不與數交，數卿之不置。衍曰：「君不得為爾。」數曰：「卿自君我，我自卿卿。我自用我家法，卿自用卿家法。」
 (乙)安豐曰：「婦人卿婿，於禮為不敬，後勿復爾。」婦曰：「親卿愛卿，是以卿卿；我不卿卿，誰當卿卿？」
 (丙)意映卿卿如晤：吾今以此書與汝永別矣！
 下列關於以上三段文字之說明，何者正確？
 (A)各段裡作為名詞使用的「卿」字，全是指稱妻子
 (B)「誰當卿卿」與「意映卿卿如晤」二者所謂的「卿卿」係指愛妻
 (C)「我自卿卿」與「我不卿卿」二句中的「卿卿」二字同作動詞使用
 (D)「親卿愛卿，是以卿卿；我不卿卿，誰當卿卿？」句中「卿」字作動詞使用有三個
14. 漢字的部首具有表意的功能，例如：「水」部的字多與液態狀概念有關，下列各組相同部首文字意義的敘述，何者不正確？
 (A)「忙」、「忘」皆與喪失之意有關 (B)「紛」、「紊」皆與擾亂之意有關
 (C)「灸」、「炙」皆與燒灼之意有關 (D)「祖」、「禱」皆與祭神之意有關
15. 日本俳句(Haiku)是世界最短的詩體之一，俳聖松尾芭蕉的名句「古池や蛙とびこむ水の音」譯為中文之意是「閑寂古池旁，青蛙跳進水中央，撲通一聲響」。此係一種「以動寫靜」的手法，呈現空寂之美。下列何者採用相同寫作手法？
 (A)蟬噪林逾靜，鳥鳴山更幽 (B)竹喧歸浣女，蓮動下漁舟
 (C)明月隱高樹，長河沒曉天 (D)星垂平野闊，月湧大江流

義守大學 115 學年度 學士後中醫學系 入學招生考試試題

考試科目	國 文	考試日期	115/3/22	頁碼/總頁數	3/9
<p>說明：一、請檢查本試題之頁碼/總頁數，如有缺頁應立即舉手，請監試人員補發。</p> <p>二、選擇題答案使用2B鉛筆在答案卡上作答，寫在本試題紙上不予計分。修正時應以橡皮擦擦拭，不得使用修正液(帶)，未遵照正確作答方法而致電腦無法判讀者，考生自行負責。</p> <p>三、本試題必須隨同答案卡一併繳回，不得攜出試場。</p>					

16. 下列有關「氣」的敘述，何者有誤？

- (A) 可指自然界陰晴、冷暖的現象，如：「八方各異氣，千里殊風雨」(曹植〈泰山梁甫行〉)
- (B) 可指人之才情氣質所顯現的文章風格，如：「文以氣為主，氣之清濁有體，不可力強而致」(曹丕《典論·論文》)
- (C) 可指人展現於外的性格或態度，如：「故深折其少年剛銳之氣，使之忍小忿而就大謀」(蘇軾〈留侯論〉)
- (D) 可指溫度冷熱的變化，如：「朝暉夕陰，氣象萬千」(范仲淹〈岳陽樓記〉)

17. (甲) ☐ 嘴八舌 (乙) 九流 ☐ 家 (丙) 陶潛 ☐ 柳 (丁) 退避 ☐ 舍

(戊) ☐ 拜之交 (己) ☐ 馬仰秣 (庚) 莫衷 ☐ 是 (辛) ☐ 八年華

以上 ☐ 內應填入的數字加總後是多少？

- (A) 四十一 (B) 四十二 (C) 四十三 (D) 四十四

18. 若以義守大學學士後中醫學系的學生身分撰寫一封正式書信給校長，下列有關受信人的封文寫法，何者正確？

- (A) 古源光 校長 台啟 (B) 古校長 源光 道啟 (C) 古源光 先生 大啟 (D) 古校長 源光 鈞啟

19. (甲) 功同良相 (乙) 甲第宏開 (丙) 祕傳金匱 (丁) 輪巧婁明

(戊) 功著杏林 (己) 春華秋實 (庚) 壺範永存 (辛) 痼癥在抱

以上題辭適用於醫院開業者有哪些？

- (A) 甲乙戊己 (B) 丙戊庚辛 (C) 乙戊己庚 (D) 甲丙戊辛

20. (甲) 八「秩」晉六嵩壽 (應用文東帖)

(乙) 遭紛濁而遷逝兮，漫逾「紀」以迄今 (王粲〈登樓賦〉)

(丙) 遂以十「稔」之間，撰成臺灣通史 (連橫〈臺灣通史序〉)

(丁) 如有王者，必「世」而後仁 (《論語·子路》)

(戊) 始發之時，終日可愈；三日，越「旬」可愈 (方孝孺〈指喻〉)

上述「」內之文字所表示的時間，請由短至長排列，下列何者正確？

- (A) 乙戊丙甲丁 (B) 戊丙甲乙丁 (C) 甲丙戊丁乙 (D) 丙戊乙丁甲

21. 華人常在喜慶年節的場合宴請賓客，把酒言歡。下列關於古代飲酒文化的敘述，何者正確？

(甲) 「杜康」、「綠螳」、「三酉」及「金波」皆為酒的代稱

(乙) 「青帘」、「橘井」、「屠酤」及「旗亭」是酒家的標誌，或是酒家的代稱

(丙) 「屠蘇」、「蒲觴」及「桂漿」係指於傳統年節或特定節慶中所飲用的酒水

(丁) 「飛羽觴而醉月」、「洗盞更酌」、「沛公奉卮酒為壽」句中的觴、盞、卮皆為酒杯

(戊) 「鉶之磬矣維罍之恥」、「倩何人與問，雷鳴瓦釜，甚黃鍾啞」句中的磬、罍、瓦釜與黃鍾皆為酒器

- (A) 甲乙丁 (B) 乙丙戊 (C) 乙丁戊 (D) 甲丙丁

義守大學 115 學年度 學士後中醫學系 入學招生考試試題

考試科目	國 文	考試日期	115/3/22	頁碼/總頁數	4/9
<p>說明：一、請檢查本試題之頁碼/總頁數，如有缺頁應立即舉手，請監試人員補發。</p> <p>二、選擇題答案使用 2B 鉛筆在答案卡上作答，寫在本試題紙上不予計分。修正時應以橡皮擦擦拭，不得使用修正液(帶)，未遵照正確作答方法而致電腦無法判讀者，考生自行負責。</p> <p>三、本試題必須隨同答案卡一併繳回，不得攜出試場。</p>					

22. 下列文句所指稱的對象，何者敘述不正確？

- (A)〈過秦論〉：「然秦以區區之地，致萬乘之權，招八州而朝同列，百有餘年矣，然後以六合為家，崑函為宮；一夫作難而七廟隳，身死人手，為天下笑者何也？」——「一夫」係指陳涉
- (B)虬髯曰：「計李郎之程，某日方到。到之明日，可與一妹同詣某坊曲小宅相訪。」——「一妹」係指李靖之妹
- (C)張良入謝，曰：「沛公不勝枵枵，不能辭。謹使臣良奉白璧一雙，再拜獻大王足下；玉斗一雙，再拜奉大將軍足下」——「大將軍」係指范增
- (D)余自束髮讀書軒中，一日，大母過余曰：「吾兒，久不見若影，何竟日默默在此，大類女郎也？」——「吾兒」係指歸有光

23. 請重組下列詩歌的次序：

「發現蛇目蝶的偷懶方法，是不斷地走，當他們被驚起時，用你的雙眼作為追蹤雷達，

(甲)因為他們往往和樹木談妥了契約

(乙)如一位入定的禪者

(丙)千萬不要輕易眨眼

(丁)這使得他們多數時間冷靜、專注

(戊)植物們已將顏色借予他們塗裝在翅腹上
在某個陰黯處望著一株草沉思。」

(A)丙甲戊丁乙

(B)甲丁丙乙戊

(C)丁丙乙甲戊

(D)乙丁甲戊丙

24. 下列文句「」內詞語何者具有死亡之意？

(甲)因人之力而敝之，不仁。失其「所與」，不知

(乙)臣以險釁，夙遭閔凶。生孩六月，慈父「見背」

(丙)謂百年已分，可長共相保，何圖數年之間，「零落」略盡，言之傷心

(丁)驩接狎以離別兮，宵寤夢之芒芒，忽「遷化」而不反兮，魄放逸以飛揚

(戊)向之所欣，俛仰之間，以為陳迹，猶不能不以之興懷；況修短「隨化」，終期於盡

(A)甲乙戊

(B)丙丁戊

(C)乙丙丁

(D)甲乙丁

25. 《穀梁傳·僖公二年》：「宮之奇之為人也，達心而懦，又少長於君。達心則其言略，懦則不能彊諫。」下列關於「達心而懦」的解釋，何者正確？

(A)心性豁達，卻優柔寡斷

(B)深諳人性，但怯於應對

(C)心地良善，卻太過懦弱

(D)通達事理，但個性懦弱

26. 日月陰陽兩均天，玄鳥不辭桃花寒。從來今日豎雞仔，川上良人放紙鳶。(唐 劉長卿)

以下關於此詩的說明，何者有誤？

(A)首句指出此為二十四節氣中的「春分」

(B)「玄鳥」為烏鴉

(C)「豎雞仔」即立雞蛋

(D)整首詩描繪出天地人三者融合的意境

義守大學 115 學年度 學士後中醫學系 入學招生考試試題

考試科目	國 文	考試日期	115/3/22	頁碼/總頁數	5/9
<p>說明：一、請檢查本試題之頁碼/總頁數，如有缺頁應立即舉手，請監試人員補發。</p> <p>二、選擇題答案使用 2B 鉛筆在答案卡上作答，寫在本試題紙上不予計分。修正時應以橡皮擦擦拭，不得使用修正液(帶)，未遵照正確作答方法而致電腦無法判讀者，考生自行負責。</p> <p>三、本試題必須隨同答案卡一併繳回，不得攜出試場。</p>					

27. 下列敘述，何者不正確？

- (A)《春秋》為「編年史」之祖
- (B)《左傳》為《春秋》內傳，《國語》為《春秋》外傳
- (C)《漢書》是斷代史之祖
- (D)《水經注》是中國第一部記述河道水系的專書

28. 下列作品與作者的配對，何者正確？

- (A)〈鵬鳥賦〉：司馬相如 (B)〈阿房宮賦〉：賈誼 (C)〈文賦〉：陸機 (D)〈上林賦〉：揚雄

29. (甲)《鐵雲藏龜》是甲骨文專書

(乙)《尚書》是最早「記事」的史書

(丙)有保存古代科技文明的書是《夢溪筆談》

(丁)最早的詩文總集是《昭明文選》

以上何者正確？

- (A)甲乙丙 (B)乙丙丁 (C)甲丙丁 (D)甲乙丙丁

30. 下列「為」字之意義，有幾種解釋？

- (甲)能以禮讓「為」國乎？(《論語·里仁》)
- (乙)雖多，亦奚以「為」？(《論語·子路》)
- (丙)余既「為」此志，後五年，吾妻來歸。(歸有光〈項脊軒志〉)
- (丁)背筐，手長鑱，「為」除不潔者。(方苞〈左忠毅公逸事〉)
- (戊)夫子「為」衛君乎？(《論語·述而》)

- (A)二種 (B)三種 (C)四種 (D)五種

31. 下列姓氏的注音，何組完全正確？

- (A)華：ㄏㄨㄚˊ / 瞿：ㄑㄩˊ / 單：ㄔㄨㄢˊ (B)燕：ㄧㄢˋ / 任：ㄖㄣˋ / 溥：ㄆㄨˇ
- (C)解：ㄒㄧㄝˋ / 蓋：ㄍㄞˋ / 尉：ㄨˋ (D)罕：ㄏㄢˇ / 裴：ㄆㄟˊ / 闕：ㄑㄩㄝˋ

32. 「滿朝生地不見熟地，半邊白芷盡是防風。既無遠志空長大黃，全憑厚朴混一生。」是古代民間流傳的以藥名諧音、雙關來諷刺時政與官場官僚的詩詞，請問其中提及幾種藥名？

- (A)5 種 (B)6 種 (C)7 種 (D)8 種

33. (甲)人不「聞」於其父母昆弟之言 (《論語·先進》)

(乙)肉食者鄙之，又何「聞」焉 (《左傳·曹劌論戰》)

(丙)彼節者有「聞」，而刀刃者無厚 (《莊子·養生主》)

(丁)「聞」邪存其誠 (《易經·乾卦·文言》)

(戊)子疾病，子路使門人為臣。病「聞」，曰：「久矣哉，由之行詐也。……與其死於臣之手，毋寧死於二三子之手乎！」(《論語·子罕》)

上述各項「聞」字的字義共有幾種？

- (A)二種 (B)三種 (C)四種 (D)五種

義守大學 115 學年度 學士後中醫學系 入學招生考試試題

考試科目	國文	考試日期	115/3/22	頁碼/總頁數	6/9
說明：一、請檢查本試題之頁碼/總頁數，如有缺頁應立即舉手，請監試人員補發。 二、選擇題答案使用 2B 鉛筆在答案卡上作答，寫在本試題紙上不予計分。修正時應以橡皮擦擦拭，不得使用修正液(帶)，未遵照正確作答方法而致電腦無法判讀者，考生自行負責。 三、本試題必須隨同答案卡一併繳回，不得攜出試場。					

34.(甲)不是花中偏愛□，此花開盡更無花

(乙)竹外□□三兩枝，春江水暖鴨先知

(丙)一聲啼鳥，一番夜雨，一陣東風。□□吹盡，佳人何在？門掩殘紅

(丁)疏影橫斜水清淺，暗香浮動月黃昏

(戊)莫道不銷魂，簾捲西風，人比□□瘦

上述五首有關花的詩詞，其中不包括哪一種花？

(A)桃花

(B)杏花

(C)菊花

(D)梅花

※35-36 為題組，閱讀下文後，請依序作答

郁離子曰：「治天下者其猶醫乎！醫切脈以知證，審證以為方。證有陰陽虛實，脈有浮沉細大，而方有汗下、通便、補瀉、針灼、湯劑之法，參、苓、薑、桂、麻黃、芒硝之藥，隨其人之病而施焉，當則生，不當則死矣。是故知證知脈而不善為方，非醫也，雖有扁鵲之識，徒嘵嘵而無用；不知證不知脈，道聽途說以為方，而語人曰我能醫，是賊天下者也。故治亂證也，紀綱脈也，道德、政刑方與法也，人才藥也。夏之政尚忠，殷承其敝而救之以質；殷之政尚質，周承其敝而救之以文；秦用酷刑、苛法以箝天下，天下苦之，而漢承之以寬大，守之以寧壹。其方與證對，其用藥也無舛，天下之病有不瘳者鮮矣。」(《郁離子·喻治》)

35.「其方與證對，其用藥也無舛，天下之病有不瘳者鮮矣」，句中的「瘳」字與下列「」內之字意何者最相近？

(A)君不度而賀大國之襲，於己也何「瘳」

(B)虜滋新謀，土失舊封，伊頃迄今，有加無「瘳」

(C)其主道離人理，處狂惑之位處而不悟，身必有「瘳」

(D)而阿針背入一二寸，巨闕胸臆針下五六寸，而病輒皆「瘳」

36.有關本文內容，下列敘述何者不正確？

(A)治國如醫病，其理相通

(B)知證知脈即為良醫

(C)人才如同藥材，治國選用恰當的人才至關重要

(D)「證有陰陽虛實、脈有浮沉細大」比喻國家有其時局與弊病，不能一概而論

※37-38 為題組，閱讀下文後，請依序作答

南頓人張助者，耕白田，有一李栽，應在耕次，助惜之，欲持歸，乃掘取之，未得即去，以濕土封其根，以置空桑中，遂忘取之。助後作遠職不在，後其里中人，見桑中忽生李，謂之神。有病目痛者，蔭息此桑下，因視之，言李君能令我目愈者，謝以一豚。其目偶愈，便殺豚祭之。傳者過差，便言此樹能令盲者得見。遠近翕然，同來請福，常車馬填溢，酒肉滂沱，如此數年。張助罷職來還，見之，乃曰：「此是我昔所置李栽耳，何有神乎？」乃斫去便止也。(葛洪《抱朴子·內篇·道意》)

義守大學 115 學年度 學士後中醫學系 入學招生考試試題

考試科目	國 文	考試日期	115/3/22	頁碼/總頁數	7/9
<p>說明：一、請檢查本試題之頁碼/總頁數，如有缺頁應立即舉手，請監試人員補發。</p> <p>二、選擇題答案使用 2B 鉛筆在答案卡上作答，寫在本試題紙上不予計分。修正時應以橡皮擦擦拭，不得使用修正液(帶)，未遵照正確作答方法而致電腦無法判讀者，考生自行負責。</p> <p>三、本試題必須隨同答案卡一併繳回，不得攜出試場。</p>					

37. 根據上文的內容主題，下列敘述何者不正確？

- (A)「其目偶愈」的神蹟是來自天意 (B)反對盲目從眾的迷信
(C)對造神運動的警示 (D)傳言的放大效應

38. 根據上文的內容，下列詞語解釋何者不正確？

- (A)白田：已開墾的田地 (B)應在耕次：在耕作的範圍內
(C)傳者過差：傳話的人扭曲了事實 (D)翕然：聚集起來的樣子

※39-40 為題組，閱讀下文後，請依序作答

石公曰：「天下之狡於趨避者，兔也，而獵者得之。烏賊魚吐墨以自蔽，乃為殺身之梯，巧何用哉？夫藏身之計，雀不如燕；謀生之術，鸛不如鳩，古記之矣。作〈拙效傳〉。」

家有四鈍僕：一名冬，一名東，一名戚，一名奎。冬即余僕也。掀鼻削面，藍眼虬鬚，色若綉鐵。嘗從余武昌，偶令過鄰生處，歸失道，往返數十回，見他僕過者，亦不問。時年已四十餘。余偶出，見其淒涼四顧，如欲哭者，呼之，大喜過望。性嗜酒，一日家方煮醪，冬乞得一盞，適有他役，即忘之案上，為一婢子竊飲盡。煮酒者憐之，與酒如前。冬偃僂突間，為薪焰所著，一烘而過，鬚眉幾火。家人大笑，仍與他酒一瓶。冬甚喜，挈瓶沸湯中，俟暖即飲，偶為湯所濺，失手墮瓶，竟不得一口，瞠目而出。嘗令開門，門樞稍緊，極力一推，身隨門辟，頭顱觸地，足過頂上，舉家大笑。今年隨至燕邸，與諸門隸嬉遊半載，問其姓名，一無所知。(袁宏道〈拙效傳〉)

39. 本文首段開宗明義撰述主旨，下列說明，何者正確？

- (A)弄巧不如守拙 (B)鈍僕謀生不易 (C)人應趨吉避凶 (D)主人寬厚大度

40. 本文透過描述家僕冬所發生事件以呈現其人物性格。有關家僕冬的遭遇，下列說明何者正確？

- (A)脾氣躁急而總是怏怏不悅 (B)迷路卻不懂得向他人詢問
(C)健忘到記不住自己的姓名 (D)喜歡飲酒且經常爛醉如泥

※41-42 為題組，閱讀下文後，請依序作答

秦王以五百里地易鄢陵，鄢陵君辭而不受，使唐且謝秦王。秦王曰：「秦破韓滅魏，鄢陵君獨以五十里地存者，吾豈畏其威哉？吾多其義耳。今寡人以十倍之地易之，鄢陵君辭而不受，是輕寡人也。」唐且避席對曰：「非如此也，夫不以利害為趣者鄢陵也。夫鄢陵君受地於先君而守之，雖復千里不得當，豈獨五百里哉？」秦王忿然作色，怒曰：「公亦曾見天子之怒乎？」唐且曰：「王臣未曾見也。」秦王曰：「天子一怒，伏尸百萬，流血千里。」唐且曰：「大王亦嘗見夫布衣韋帶之士怒乎？」秦王曰：「布衣韋帶之士怒也，解冠徒跣以頸顙地耳，何難知者。」唐且曰：「此乃匹夫愚人之怒耳，非布衣韋帶之士怒也。夫專諸刺王僚，彗星襲月，奔星晝出；要離刺王子慶忌，蒼隼擊於臺上；聶政刺韓王之季父，白虹貫日。此三人皆夫布衣韋帶之士怒矣，與臣將四。士含怒未發，鉞厲於天。士無怒即已，一怒伏尸二人，流血五步。」即案匕首起視秦王曰：「今將是矣！」秦王變色長跪曰：「先生就坐，寡人喻矣。秦破韓滅魏，鄢陵獨以五十里地存者，徒用先生之故耳。」(劉向《說苑·奉使》)

義守大學 115 學年度 學士後中醫學系 入學招生考試試題

考試科目	國 文	考試日期	115/3/22	頁碼/總頁數	8/9
<p>說明：一、請檢查本試題之頁碼/總頁數，如有缺頁應立即舉手，請監試人員補發。</p> <p>二、選擇題答案使用2B鉛筆在答案卡上作答，寫在本試題紙上不予計分。修正時應以橡皮擦擦拭，不得使用修正液(帶)，未遵照正確作答方法而致電腦無法判讀者，考生自行負責。</p> <p>三、本試題必須隨同答案卡一併繳回，不得攜出試場。</p>					

41. 下列對秦王與唐且二人形象的描述，何者最適當？

- (A) 秦王唯利是圖／唐且前倨後恭 (B) 秦王居功自恃／唐且盛氣凌人
(C) 秦王色厲內荏／唐且膽識過人 (D) 秦王恃才矜己／唐且威武不屈

42. 秦王以「天子之怒」恫嚇唐且，唐且則提出「布衣韋帶之士怒也」予以反擊。下列有關二人對話的內容說明，何者不正確？

- (A) 以「二人」、「五步」對比秦王所提的「百萬」、「千里」，為秦王預留退路
(B) 舉專諸、要離與聶政之例，強調平民不畏強權之怒，其氣勢磅礴，不亞於天子之怒
(C) 「含怒未發，鉸屬於天」意謂勇士發怒的威力能上感於天，甚至能引發天地異象
(D) 以「士無怒即已，一怒伏尸二人，流血五步」之語暗示自己不惜性命，可與秦王同歸於盡

※43-44 為題組，閱讀下文後，請依序作答

且夫蘇秦，特窮巷掘門，桑戶棧樞之士耳，伏軾搏銜，橫歷天下，庭說諸侯之王，杜左右之口，天下莫之能伉。將說楚王，路過洛陽，父母聞之，清宮除道，張樂設飲，郊迎三十里；妻側目而視，側耳而聽；嫂蛇行匍伏，四拜自跪而謝。蘇秦曰：「嫂何前倨而後卑也。」嫂曰：「以季子之位尊而多金。」蘇秦曰：「嗟乎！貧窮則父母不子，富貴則親戚畏懼。人生世上，勢位富厚，蓋可忽乎哉！」(《戰國策·秦策》)

43. 下列關於本文的敘述，何者正確？

- (A) 蘇秦的成功關鍵，乃因出身寒門
(B) 「且夫蘇秦，特窮巷掘門，桑戶棧樞之士耳，伏軾搏銜，橫歷天下，庭說諸侯之王，杜左右之口，天下莫之能伉。」此段文意的修辭法主要是層遞法
(C) 蘇秦「伏軾搏銜，橫歷天下」是自我挑戰，勇於實踐的行動開展
(D) 「父母不子」意謂得不到蘇秦的奉養

44. 「蓋可忽乎哉」之「蓋」字音義為？

- (A) ㄍㄞˋ，大概 (B) ㄍㄞˋ，因為 (C) ㄉㄞˋ，何 (D) ㄉㄞˋ，語助詞

※45-47 為題組，閱讀下文後，請依序作答

待漏之際，相君其有思乎？其或兆民未安，思所泰之；四夷未附，思所來之。兵革未息，何以弭之？田疇多蕪，何以闢之？賢人在野，我將進之；佞臣立朝，我將斥之。六氣不和，災眚薦至，願避位以禳之；五刑未措，欺詐日生，請修德以釐之。憂心忡忡，待旦而入，九門既啓，四聰甚邇。相君言焉，時君納焉。皇風於是乎清夷，蒼生以之而富庶。若然，則總百官，食萬錢，非幸也，宜也。(王禹偁〈待漏院記〉)

45. 「六氣不和」之「六氣」是指？

- (A) 喜、怒、哀、樂、愛、惡 (B) 陰、陽、風、雨、晦、明
(C) 精、氣、津、液、血、脈 (D) 吹、呼、唏、呵、噓、咽

義守大學 115 學年度 學士後中醫學系 入學招生考試試題

考試科目	國 文	考試日期	115/3/22	頁碼/總頁數	9/9
<p>說明：一、請檢查本試題之頁碼/總頁數，如有缺頁應立即舉手，請監試人員補發。</p> <p>二、選擇題答案使用 2B 鉛筆在答案卡上作答，寫在本試題紙上不予計分。修正時應以橡皮擦擦拭，不得使用修正液(帶)，未遵照正確作答方法而致電腦無法判讀者，考生自行負責。</p> <p>三、本試題必須隨同答案卡一併繳回，不得攜出試場。</p>					

46. 「五刑未措」之「措」字解為？

- (A)設置 (B)實行 (C)錯位 (D)廢止

47. 「四聰甚邇」之「四聰」意指？

- (A)天子 (B)宰相 (C)四方夷狄 (D)才俊之士

※48-49 為題組，閱讀下文後，請依序作答

晏子沒，十有七年。景公飲諸大夫酒，公射出質，堂上唱善若出一口，公作色太息，播弓矢。弦章入，公曰：「章！自吾失晏子，於今十有七年，未嘗聞吾過、不善。今射出質，而唱善者，若出一口。」弦章對曰：「此諸臣之不肖也，知不足以知君之不善，勇不足以犯君之顏色。然而有一焉，臣聞之：『君好之，則臣服之；君嗜之，則臣食之。』夫尺蠖食黃，則其身黃，食蒼則其身蒼；君其猶有陷人言乎！」公曰：「善！今日之言，章為君，我為臣。」是時，海人入魚，公以五十乘賜弦章。歸，魚乘塞塗。撫其御之手，曰：「曩之唱善者皆欲若魚者也。昔者，晏子辭賞以正君，故過失不掩。今諸臣諂諛以干利，故出質而唱善如出一口。今所輔於君未見於眾，而受若魚，是反晏子之義而順諂諛之欲也。」固辭魚不受。(劉向《說苑·君道》)

48. 下列選項，何者與本文主旨不符？

- (A)強調為政者應遠離諂諛干利之臣 (B)弦章效法晏子「辭賞以正君」的風範
(C)強調為政者要智勇雙全，才能讓群臣仿效 (D)彰顯景公善於反省，採納諫言

49. 根據上文的內容，下列詞語解釋何者不正確？

- (A)公射「出質」：沒有射中箭靶 (B)「知」不足以知君之不善：察覺
(C)君「其」猶有陷人言乎：大概 (D)「作色」太息：變了臉色

50. 閱讀下文後，請選出正確選項

「你的聲音，呵若曾是踩過幽徑的松子
則我將撿拾著走入空山，取
為守護的燈。或者你已來到
伴風也伴雨，則我便在小窗下靜靜
不眠地傾聽，水歌一般，你的聲音」——節錄自(向陽〈或者燃起一盞燈〉)

「你的聲音，呵若曾是踩過幽徑的松子 / 則我將撿拾著走入空山」，這二句是衍生自哪一首古詩？

- (A)賈島〈尋隱者不遇〉之「松下問童子，言師採藥去。只在此山中，雲深不知處。」
(B)王維〈鹿柴〉之「空山不見人，但聞人語響。返景入深林，復照青苔上。」
(C)韋應物〈秋夜寄邱員外〉之「懷君屬秋夜，散步詠涼天。空山松子落，幽人應未眠。」
(D)王維〈山居秋暝〉之「空山新雨後，天氣晚來秋。明月松間照，清泉石上流。」

義守大學 115 學年度 學士後中醫學系 入學招生考試試題

考試科目	化學 (含普通化學、有機化學)	考試日期	115/3/22	頁碼/總頁數	1/7
------	-----------------	------	----------	--------	-----

說明：一、請檢查本試題之頁碼/總頁數，如有缺頁應立即舉手，請監試人員補發。
 二、選擇題答案使用 2B 鉛筆在答案卡上作答，寫在本試題紙上不予計分。修正時應以橡皮擦擦拭，不得使用修正液(帶)，未遵照正確作答方法而致電腦無法判讀者，考生自行負責。
 三、本試題必須隨同答案卡一併繳回，不得攜出試場。



選擇題 (單選題，共 50 題，每題 2 分，共 100 分，答錯 1 題倒扣 0.5 分，倒扣至本大題零分為止，未作答時，不給分亦不扣分)

- 氯酸鉀加熱裂解可產生氧氣，在 24°C 和 762 mmHg 時蒐集的氧氣體積是 128 mL；同時在 24°C 時，水的蒸氣壓是 22.4 mmHg，試問此蒐集到的氧氣之重量約為多少？
(原子量 O: 16.0 g/mol；氣體常數 $R = 0.0821 \text{ L} \cdot \text{atm} / \text{mol} \cdot \text{K}$)
(A) 2.121 克 (B) 1.654 克 (C) 0.732 克 (D) 0.164 克
- 體積莫耳濃度 2.45 M 之甲醇水溶液的密度是 0.976 g/ml，此溶液的重量莫耳濃度約為何？
(原子量 H: 1.0 g/mol; O: 16.0 g/mol; C: 12.0 g/mol)
(A) 1.01 m (B) 2.73 m (C) 3.98 m (D) 4.86 m
- 有甲與乙兩杯溶液，甲杯溶液為 9 克的葡萄糖溶於 35 克的水中，乙杯溶液為 8 克的非揮發性溶質 X 溶於 25 克的水中。今將甲與乙兩杯溶液同時放入同一密閉容器中，待一段時間平衡後，發現乙杯溶液的水重變為 40 克，試求此非揮發性溶質 X 的分子量約為多少？
(葡萄糖莫耳質量：180 g/mol)
(A) 40 g/mol (B) 80 g/mol (C) 120 g/mol (D) 200 g/mol
- 盛裝有 0.1 M $\text{Cu}(\text{NO}_3)_2(aq)$ 之電解池中通入 10 安培穩定電流持續 10 分鐘，試問會產生約幾克之銅？(原子量 Cu: 63.6 g/mol)
(A) 0.38 克 (B) 1.22 克 (C) 1.98 克 (D) 3.05 克
- 氧分子的鍵焓(bond enthalpy)是 498.7 kJ/mol，試計算當氧分子解離時可產生之最大波長之光子的波長。[普朗克常數(planck's constant), $h = 6.63 \times 10^{-34} \text{ J} \cdot \text{s}$]
(A) 240 nm (B) 385 nm (C) 510 nm (D) 750 nm
- 錯離子 $[\text{Cr}(\text{C}_2\text{O}_4)_2(\text{H}_2\text{O})_2]^-$ 中鉻的配位數(Coordination number)是多少？
(A) 2 (B) 3 (C) 4 (D) 6
- 下列哪些化合物是共軛二烯？
I. 1,2-辛二烯 II. 1,3-辛二烯 III. 2,5-辛二烯
(A) 只有 I (B) 只有 II (C) I 和 II (D) II 和 III
- 考慮反應： $\text{MnO}_2 + 4 \text{HCl} \rightarrow \text{MnCl}_2 + \text{Cl}_2 + 2\text{H}_2\text{O}$
如果 0.86 莫耳之 MnO_2 和 48.2 克之 HCl 反應，試問會產生約幾克之 Cl_2 ？
(原子量 Mn: 54.9 g/mol; Cl: 35.5 g/mol; O: 16.0 g/mol; H: 1.0 g/mol)
(A) 11.7 克 (B) 23.4 克 (C) 35.1 克 (D) 46.8 克
- 將 HCl 加入 3-甲基-1-戊烯會產生兩種產物，其中一個是 2-氯-3-甲基戊烷，另一個產物為何？
(A) 1-氯-3-甲基戊烷 (B) 3-氯-3-甲基戊烷 (C) 3-氯-2-甲基戊烷 (D) 2-氯-2-甲基戊烷

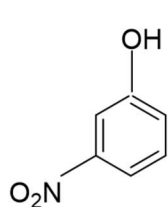
背面有試題

義守大學 115 學年度 學士後中醫學系 入學招生考試試題

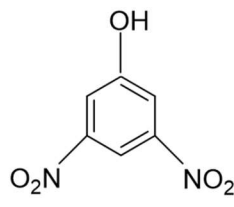
考試科目	化學 (含普通化學、有機化學)	考試日期	115/3/22	頁碼/總頁數	2/7
------	-----------------	------	----------	--------	-----

說明：一、請檢查本試題之頁碼/總頁數，如有缺頁應立即舉手，請監試人員補發。
 二、選擇題答案使用 2B 鉛筆在答案卡上作答，寫在本試題紙上不予計分。修正時應以橡皮擦擦拭，不得使用修正液(帶)，未遵照正確作答方法而致電腦無法判讀者，考生自行負責。
 三、本試題必須隨同答案卡一併繳回，不得攜出試場。

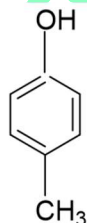
10. 苯化合物之苯環上的取代基，會影響其親電子性芳香環取代反應之速率，試判斷下列何種取代基有最快之反應速率？
 (A) $-\text{NH}_2$ (B) $-\text{COOH}$ (C) $-\text{NO}_2$ (D) $-\text{Cl}$
11. 水解過程是化學與生命過程中的重要反應之一。有機物之官能基的水解是指易受水攻擊並分解的基團，它們在酸、鹼或觸媒的幫助下，將大分子分解成小分子。試判斷下列何種基團最不容易水解？
 (A) 肽鍵 (B) 酮基 (C) 酯基 (D) 氰基
12. 下列何種 $\text{C}_4\text{H}_9\text{Cl}$ 化合物的異構物具有對掌性？
 (A) 1-氯丁烷 (B) 2-氯丁烷 (C) 1-氯-2-甲基丙烷 (D) 2-氯-2-甲基丙烷
13. 醛類與酮類的檢驗主要是利用其羰基($\text{C}=\text{O}$)的特性，透過其與特定試劑反應的差異來鑑別。下列何種檢驗試劑或藥劑最不适合用於鑑別醛類與酮類的差異？
 (A) 多倫試劑 (Tollen's Reagent) (B) 2,4-二硝基苯肼 (2,4-DNP)
 (C) 斐林試劑 (Fehling's Reagent) (D) 西夫試劑 (Schiff's reagent)
14. 將下列四種酚類依酸性遞增(由弱到強)順序排列。



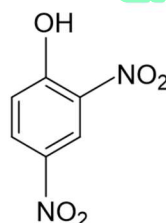
I



II

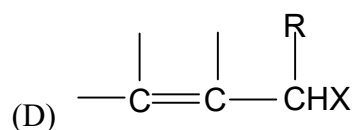
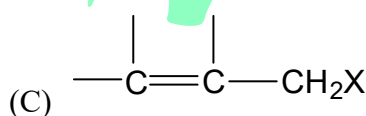
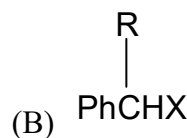
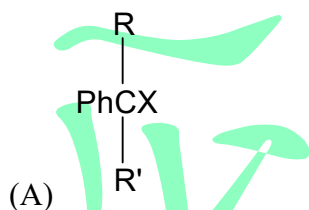


III



IV

- (A) $\text{III} < \text{I} < \text{II} < \text{IV}$ (B) $\text{III} < \text{II} < \text{I} < \text{IV}$ (C) $\text{IV} < \text{II} < \text{I} < \text{III}$ (D) $\text{I} < \text{II} < \text{IV} < \text{III}$
15. 在進行親和性反應時，下列何種鹵化物只行 $\text{S}_{\text{N}}1$ 反應機構的反應，不能行 $\text{S}_{\text{N}}2$ 反應機構的反應？
 (R 與 R' 是烷基，X 是鹵素，Ph 是苯環結構)

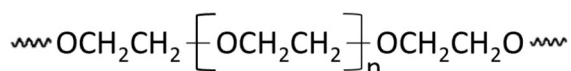


義守大學 115 學年度 學士後中醫學系 入學招生考試試題

考試科目	化學 (含普通化學、有機化學)	考試日期	115/3/22	頁碼/總頁數	3/7
------	-----------------	------	----------	--------	-----

說明：一、請檢查本試題之頁碼/總頁數，如有缺頁應立即舉手，請監試人員補發。
 二、選擇題答案使用 2B 鉛筆在答案卡上作答，寫在本試題紙上不予計分。修正時應以橡皮擦擦拭，不得使用修正液(帶)，未遵照正確作答方法而致電腦無法判讀者，考生自行負責。
 三、本試題必須隨同答案卡一併繳回，不得攜出試場。

16. 某公司之聚合物商品名為「CARBOWAX™」，具有多功能之廣泛用途，例如：護膚品、面膜或清潔產品的保濕劑、黏合劑、油墨或潤滑劑...等。此聚合物分子結構如下：



下列何種單體可用於合成此聚合物？



17. 下列何種起始劑可用於聚合物反應之自由基鏈鎖成長(Chain-growth)聚合？



18. 依 VSEPR 理論，下列何者為三角平面結構？



19. 打開碳酸飲料瓶後，瓶內的氣泡會冒出。下列敘述，何者可正確描述這個現象的溶解原理？

- (A) 氣體溶解度與分壓成正比，瓶內 CO_2 分壓降低，溶解度下降
 (B) 氣體冒出完全由浮力造成，與溶解度或分壓變化無關
 (C) 開瓶時氣泡生成是因為氣體遵守波以耳定律(Boyle's law)
 (D) 碳酸飲料氣泡冒出是由拉午耳定律(Raoult's law)控制

20. AgCl 在純水中的溶解度為 $1.0 \times 10^{-5} \text{ mol/L}$ ，則其 K_{sp} 值最接近多少？



21. 若一反應在低溫下自發、高溫下不自發，則最合理的熱力學判斷為何？



22. 下列何種改變會影響平衡位置但不影響平衡常數？



23. 在定容條件下加熱理想氣體，下列何者必定增加？



24. 關於焓變化(ΔH)，下列何者敘述是正確的？

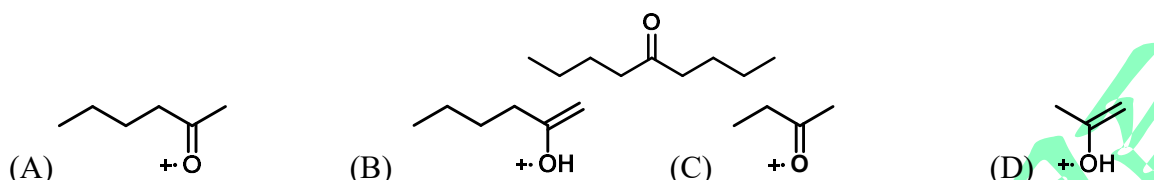


義守大學 115 學年度 學士後中醫學系 入學招生考試試題

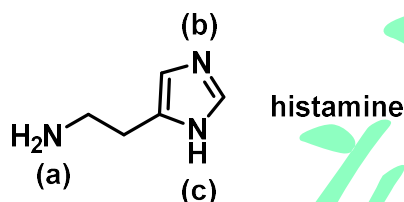
考試科目	化學 (含普通化學、有機化學)	考試日期	115/3/22	頁碼/總頁數	4/7
------	-----------------	------	----------	--------	-----

說明：一、請檢查本試題之頁碼/總頁數，如有缺頁應立即舉手，請監試人員補發。
 二、選擇題答案使用 2B 鉛筆在答案卡上作答，寫在本試題紙上不予計分。修正時應以橡皮擦擦拭，不得使用修正液(帶)，未遵照正確作答方法而致電腦無法判讀者，考生自行負責。
 三、本試題必須隨同答案卡一併繳回，不得攜出試場。

25. 下列化合物發生「雙重麥克拉弗蒂重排反應(double McLafferty rearrangement)」後，利用質譜法(mass spectrometry)找出其最終碎片離子的結構為下列何者？

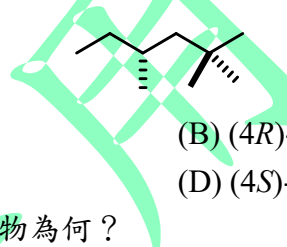


26. 組織胺(histamine)在體內會引發鼻腔分泌物增多和氣道收縮，它含有三個氮原子。請依氮原子鹼性遞減(由強到弱)的順序排列。



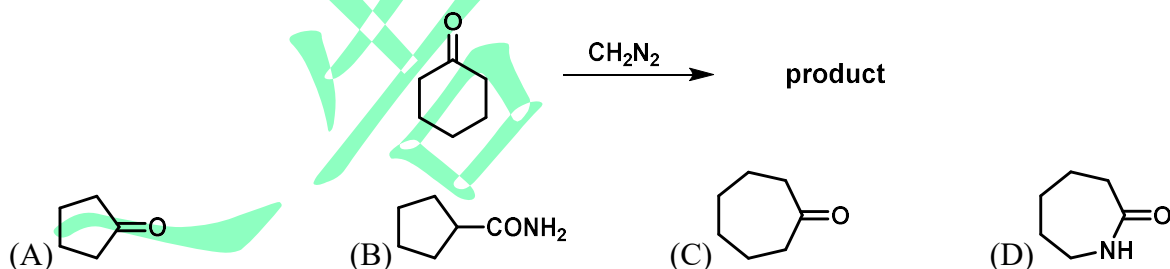
(A) $a > b > c$ (B) $b > c > a$ (C) $c > a > b$ (D) $a > c > b$

27. 下列化合物的正確名稱為何？

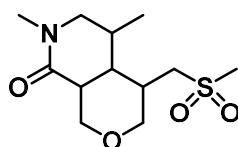


(A) (3R)-2,2,4-trimethylhexane (B) (4R)-2,2,4-trimethylhexane
 (C) (3S)-2,2,4-trimethylhexane (D) (4S)-2,2,4-trimethylhexane

28. 下列化學反應會得到單一產物，產物為何？



29. 下列化合物中不包含何種官能基？



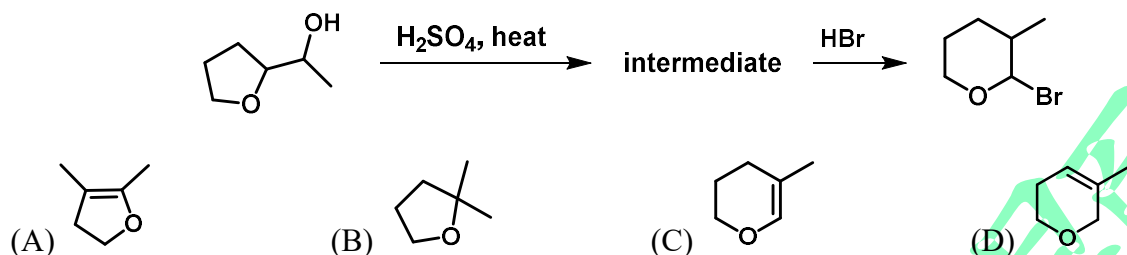
(A) ether (B) lactam (C) sulfide (D) amide

義守大學 115 學年度 學士後中醫學系 入學招生考試試題

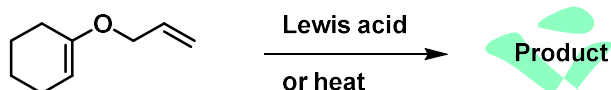
考試科目	化學 (含普通化學、有機化學)	考試日期	115/3/22	頁碼/總頁數	5/7
------	-----------------	------	----------	--------	-----

說明：一、請檢查本試題之頁碼/總頁數，如有缺頁應立即舉手，請監試人員補發。
 二、選擇題答案使用 2B 鉛筆在答案卡上作答，寫在本試題紙上不予計分。修正時應以橡皮擦擦拭，不得使用修正液(帶)，未遵照正確作答方法而致電腦無法判讀者，考生自行負責。
 三、本試題必須隨同答案卡一併繳回，不得攜出試場。

30. 下列合成反應會產生何種中間產物？

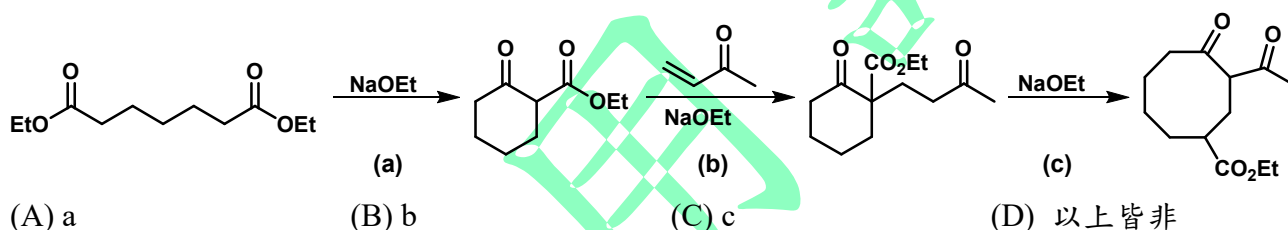


31. 下列反應可生成單一產物，關於其產物結構的敘述，何者正確？

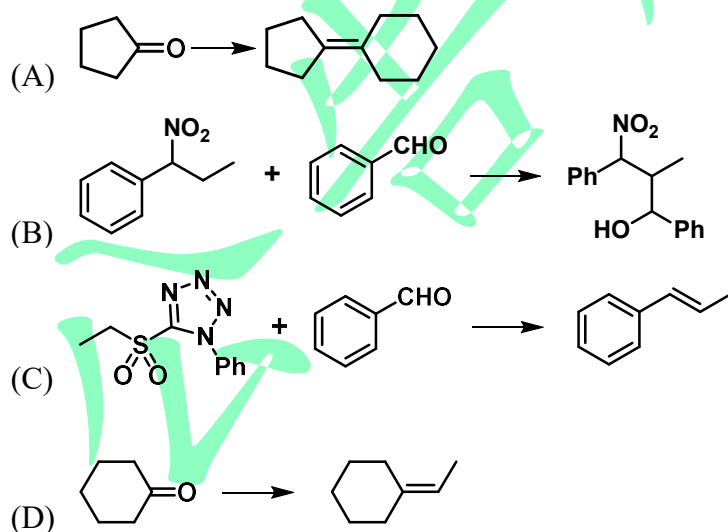


- (A) 產物仍是醚類化合物 (B) 產物結構為醇化合物
 (C) 產物結構的六碳己環被開環 (D) 產物結構仍具不飽和鍵

32. 下列合成包含三個反應，何種反應名稱是麥可反應(Michael reaction)？



33. 維蒂希烯烴化反應(Wittig olefination)可以完成下列何種反應？



義守大學 115 學年度 學士後中醫學系 入學招生考試試題

考試科目	化學 (含普通化學、有機化學)	考試日期	115/3/22	頁碼/總頁數	6/7
------	-----------------	------	----------	--------	-----

說明：一、請檢查本試題之頁碼/總頁數，如有缺頁應立即舉手，請監試人員補發。
 二、選擇題答案使用 2B 鉛筆在答案卡上作答，寫在本試題紙上不予計分。修正時應以橡皮擦擦拭，不得使用修正液(帶)，未遵照正確作答方法而致電腦無法判讀者，考生自行負責。
 三、本試題必須隨同答案卡一併繳回，不得攜出試場。

34. 某患者胃中有 75 mL 的 0.20 M HCl。若一錠制酸劑含有 500 mg CaCO_3 (分子量約 100 g/mol)，根據反應： $\text{CaCO}_3 + 2\text{HCl} \rightarrow \text{CaCl}_2 + \text{H}_2\text{O} + \text{CO}_2$ ，此錠藥劑能否中和掉所有的胃酸？
 (A) 能，且過量 (B) 不能，鹼量不足 (C) 剛好完全中和 (D) 無法計算
35. 根據「人體呼吸生理」，當膈肌收縮使肺部體積增大時，肺內壓力會降低，使空氣進入。這主要符合下列何種氣體定律？
 (A) 波以耳定律(Boyle's Law) (B) 查理定律(Charles's Law)
 (C) 亞佛加厥定律(Avogadro's Law) (D) 亨利定律(Henry's Law)
36. 當水在中藥鍋中受熱汽化 $[\text{H}_2\text{O}(l) \rightarrow \text{H}_2\text{O}(g)]$ 時，系統的熵變化(ΔS)為何？
 (A) 大於零($\Delta S > 0$)，因為氣態的位置機率高於液態
 (B) 小於零($\Delta S < 0$)，因為吸收了熱量
 (C) 等於零，因為這是一個物理變化
 (D) 無法判斷，須視大氣壓力而定
37. 當計算出某反應的反應商數 Q 小於平衡常數 K (即 $Q < K$) 時，反應將如何移動？
 (A) 反應已經達到平衡 (B) 反應速率會降為零
 (C) 反應向左移動(逆向反應) (D) 反應向右進行(正向反應)，以增加產物濃度
38. 電池位能 E 是一項「內涵性質」(Intensive property)，這代表當化學反應式的係數加倍時，電位會發生什麼變化？
 (A) 電位加倍 (B) 電位變為一半 (C) 電位維持不變 (D) 電位變為平方倍
39. 當 1.164 克的某種金屬硫化物在空氣中焙燒時，形成了 0.972 克的金屬氧化物。如果該金屬的氧化數為 +2，試計算該金屬的莫耳質量。(原子量 O: 16 g/mol; S: 32.1 g/mol)
 (A) 51.4 g/mol (B) 65.4 g/mol (C) 81.4 g/mol (D) 98.4 g/mol
40. 某放射性核種在 24.0 秒內，其放射性強度由 1600 Bq 降至 25.0 Bq。請問該核種的半衰期為何？
 (A) 4.0 秒 (B) 6.0 秒 (C) 8.0 秒 (D) 12.0 秒
41. 為什麼三級碳自由基(3° Radical)比一級碳自由基(1° Radical)更穩定？
 (A) 誘導效應(Inductive effect)導致電子撤走
 (B) 三級碳具有較大的角度張力
 (C) 三級碳的電負度較小
 (D) 超共軛作用(Hyperconjugation)使鄰近 C-H 鍵的電子可部分填入缺電子的軌域中
42. 關於炔類的還原反應，若欲將 2-戊炔(2-pentyne)轉化為 *trans*-2-戊烯(*trans*-2-pentene)，應使用何種試劑？
 (A) 鈉(Na)或鋰(Li)於液氨($\text{NH}_3(l)$)中 (B) H_2 搭配 Lindlar 催化劑
 (C) H_2 搭配 Pd/C 催化劑 (D) NaBH_4 於乙醇中

義守大學 115 學年度 學士後中醫學系 入學招生考試試題

考試科目	化學 (含普通化學、有機化學)	考試日期	115/3/22	頁碼/總頁數	7/7
<p>說明：一、請檢查本試題之頁碼/總頁數，如有缺頁應立即舉手，請監試人員補發。</p> <p>二、選擇題答案使用 2B 鉛筆在答案卡上作答，寫在本試題紙上不予計分。修正時應以橡皮擦擦拭，不得使用修正液(帶)，未遵照正確作答方法而致電腦無法判讀者，考生自行負責。</p> <p>三、本試題必須隨同答案卡一併繳回，不得攜出試場。</p>					

43. 某一烯烴經臭氧分解(Ozonolysis)並經鋅/醋酸(Zn/AcOH)還原處理後，得到丙酮(Acetone)與乙醛(Acetaldehyde)，該烯烴的結構為何？
 (A) 2-丁烯 (B) 2-甲基-1-丁烯 (C) 2-甲基-2-丁烯 (D) 3-甲基-1-丁烯
44. 末端炔(Terminal alkyne)在 $H_2SO_4/HgSO_4$ 催化下與水反應，其主要產物為何？
 (A) 二醇(Diol) (B) 羧酸(Carboxylic acid)
 (C) 醛類(Aldehyde) (D) 甲基酮(Methyl ketone)
45. 觀察(S)-2-溴丁烷與氫氧根離子進行 S_N2 反應，產物 2-丁醇的組態為何？
 (A) (S) (B) (R) (C) 外消旋混合物 (D) 內消旋化合物
46. 下列何種方法最適合用來分離外消旋混合物(Resolution of racemic mixture)？
 (A) 簡單蒸餾(Simple distillation)
 (B) 酸鹼中和反應
 (C) 改變溫度進行分餾結晶
 (D) 利用手性試劑或手性層析柱(Chiral chromatography)
47. 當 2-溴丁烷與乙醇鈉反應時，觀察到的動力學實驗結果顯示速率與兩者濃度皆成正比。若使用氘標記的 $CH_3CHBrCD_2CH_3$ 進行反應，發現速率明顯變慢。下列敘述，何者正確？
 (A) 反應是 S_N2 機構
 (B) 反應是 $E2$ 機構，且 C-H 鍵的斷裂發生在速率決定步驟中
 (C) 氘原子具有更強的離開能力
 (D) 這是 $E1$ 反應的特徵
48. 關於 t-Butyl ethers 作為保護基(Protecting group)的應用，下列敘述，何者正確？
 (A) 必須在強鹼條件下才能移除保護基
 (B) 可在酸性水溶液中水解(Deprotection)回醇類
 (C) 它不能保護醇類免受格林納試劑的攻擊
 (D) t-Butyl 基是透過 S_N2 反應接上醇類的
49. 進行傅-克烷基化反應(Friedel-Crafts Alkylation)時，下列何種苯衍生物「無法」發生反應？
 (A) 甲苯 (Toluene) (B) 氯苯 (Chlorobenzene)
 (C) 苯甲腈 (Benzonitrile) (D) 苯甲醚 (Anisole)
50. 為什麼乳酸(Lactic acid, 2-hydroxypropanoic acid)難以形成穩定的內酯(Lactone)？
 (A) 因為它不具備羥基
 (B) 因為其羥基位於 α 位，若形成內酯會產生具高張力的三員環結構
 (C) 因為乳酸在酸性條件下不反應
 (D) 因為五員環內酯才是唯一穩定的形式

義守大學 115 學年度 學士後中醫學系 入學招生考試試題

考試科目	英 文	考試日期	115/3/22	頁碼/總頁數	1/7
<p>說明：一、請檢查本試題之頁碼/總頁數，如有缺頁應立即舉手，請監試人員補發。</p> <p>二、選擇題答案使用 2B 鉛筆在答案卡上作答，寫在本試題紙上不予計分。修正時應以橡皮擦擦拭，不得使用修正液(帶)，未遵照正確作答方法而致電腦無法判讀者，考生自行負責。</p> <p>三、本試題必須隨同答案卡一併繳回，不得攜出試場。</p>					



選擇題 (單選題，共 50 題，每題 2 分，共 100 分，答錯 1 題倒扣 0.5 分，倒扣至本大題零分為止，未作答時，不給分亦不扣分)

I. Vocabulary and Usage: Choose the best answer to complete each sentence.

- This _____ technology provides relief for eyestrain symptoms in presbyopes.
(A) unprecedented (B) inebriated (C) introspective (D) retrospect
- Medical research has proved that long-term sleep deprivation has a/an _____ effect on health.
(A) pernicious (B) obscure (C) commodious (D) lucrative
- The explosion was so powerful that it _____ several abandoned warehouses.
(A) alleged (B) circumvented (C) obliterated (D) amassed
- In order for your claims to be accepted, _____ evidence would be required.
(A) inconsolable (B) incontrovertible (C) inconclusive (D) considerate
- At the party, Jessica was very _____ in the crowded room because her dress was so bright and colorful.
(A) conscientious (B) conspicuous (C) reversible (D) persistent
- As I have yet to see any concrete evidence, I can only assume that all of your claims were _____.
(A) spurious (B) furious (C) fortunate (D) emergent
- The towel massage in Japan is said to benefit the immune system, helping to _____ colds.
(A) count out (B) hand over (C) ward off (D) round down
- Education, socializing, work and leisure activities help the elderly build up “cognitive reserve” and make the brain more _____ against any age-related decline.
(A) revokable (B) vulnerable (C) auspicious (D) resilient
- Genetic engineering and gene therapy will be used to _____ diseases, thanks to our knowledge of the human genome.
(A) eradicate (B) modify (C) gridlock (D) proliferate
- Intrusive thoughts can be extremely distressing and often focus on topics that feel completely _____ with a person's values or identity.
(A) in essence (B) over the moon (C) under the weather (D) at odds
- The police _____ the suspect for hours, but eventually let him go.
(A) diluted (B) dissolved (C) grilled (D) consorted
- In her early thirties, Jenny was _____ with a crisis of confidence.
(A) contaminated (B) afflicted (C) intoxicated (D) bedraggled

背面有試題

義守大學 115 學年度 學士後中醫學系 入學招生考試試題

考試科目	英 文	考試日期	115/3/22	頁碼/總頁數	2/7
<p>說明：一、請檢查本試題之頁碼/總頁數，如有缺頁應立即舉手，請監試人員補發。</p> <p>二、選擇題答案使用 2B 鉛筆在答案卡上作答，寫在本試題紙上不予計分。修正時應以橡皮擦擦拭，不得使用修正液(帶)，未遵照正確作答方法而致電腦無法判讀者，考生自行負責。</p> <p>三、本試題必須隨同答案卡一併繳回，不得攜出試場。</p>					

13. Family characteristics such as poor parenting skills, family size, home discord, child maltreatment, and antisocial parents are risk factors linked to juvenile ____.

- (A) infestation (B) empathy (C) detrainment (D) delinquency

14. When export sales began to decline, our hopes of business success ____.

- (A) plummeted (B) whizzed (C) scampered (D) soared

15. When Paul left school, he was ____ for a job, so he took the first one he was offered.

- (A) discarded (B) desperate (C) defiant (D) dexterous

II. Grammar: Choose the best answer to complete each sentence.

16. When ____ impulses from many of the neurons in one part of the brain, an epileptic seizure occurs.

- (A) the simultaneous bursts (B) simultaneously burst
(C) there are simultaneous bursts of (D) simultaneously bursting

17. ____, scientists have greatly increased the yield of crops such as corn, rice, and wheat.

- (A) Used the laws of genetics (B) Using the laws of genetics
(C) The laws of genetics (D) The laws of genetics are to be used

18. Which one of the following sentences is correct?

- (A) Although fish do not have outer ears, some varieties have a simple inner ear on either side of the head.
(B) The various types of bacteria are classified, they are according to how they are shaped.
(C) Patients suffer from encephalitis have an inflame of the brain.
(D) A neutrino is a subatomic particle it has no electrical charge.

19. Which one of the following sentences is correct?

- (A) Studies show that the new strategy is not very effective alike the previous one.
(B) Natural gas is composed of hydrocarbon molecules that breaks apart into hydrogen and carbon atoms when heated.
(C) A dam stops the flow of water, creating a reservoir and raising the level of water.
(D) Cartilage covers the ends of bones helps to protect the joints from wear and tear.

20. ____ in transportation, medieval Europe would not have adopted monetary units of exchange and eliminated the process of bartering.

- (A) If there are no improvements (B) Had there been no improvements
(C) Were there no improvements (D) If there hadn't had improvements

義守大學 115 學年度 學士後中醫學系 入學招生考試試題

考試科目	英 文	考試日期	115/3/22	頁碼/總頁數	3/7
<p>說明：一、請檢查本試題之頁碼/總頁數，如有缺頁應立即舉手，請監試人員補發。</p> <p>二、選擇題答案使用 2B 鉛筆在答案卡上作答，寫在本試題紙上不予計分。修正時應以橡皮擦擦拭，不得使用修正液(帶)，未遵照正確作答方法而致電腦無法判讀者，考生自行負責。</p> <p>三、本試題必須隨同答案卡一併繳回，不得攜出試場。</p>					

21. _____ the increasing price for drugs, western chemists are experimenting with herbs used for many centuries in Asian medical practice.
- (A) They confront with (B) That they confront with
(C) The confrontation with (D) Confronted with
22. Not until the early 1800's, when the value of field corn as grain and livestock feeding was recognized, _____.
- (A) increasing acreage began (B) its acreage began to increase
(C) did its acreage begin to increase (D) with the beginning of increased acreage
23. Biochemists use fireflies to study bioluminescence, _____
- (A) the heartless light given off by certain plants and animals.
(B) certain plants and animals give off the heartless light.
(C) that certain plants and animals give off the heartless light.
(D) is the heartless light given off by certain plants and animals.
24. It is imperative that the dataset _____ verified prior to any inferential claims being disseminated.
- (A) is (B) be (C) was (D) being
25. The more meticulously one attempts to circumscribe every variable, _____ the likelihood that unanticipated contingencies will undermine the design.
- (A) the less (B) lesser (C) less (D) the least

III. Cloze Test: Choose the best answer to complete each sentence.

Passage 1

The country has been paralyzed by the latest rail strike, with no rail services at all running today. The railway service has been problematic for some time, but if today's action is prolonged, it may prove 26 to the rail industry. The Minister for Transport commented, "The country has been suffering from a 27 of local strikes since the first one in Nortown last month. It was 28 and one strike led to another." Things reached 29 pitch last week and we can only hope that this "30" will come to an end soon. The minister's expectation is that things will only start to improve once people recognize the seriousness of the situation.

26. (A) fatal (B) abrupt (C) stealthy (D) wily
27. (A) lapse (B) flyer (C) portfolio (D) rash
28. (A) incidental (B) intermittent (C) contagious (D) placid
29. (A) fever (B) ulcer (C) rigor (D) diarrhea
30. (A) deprivation (B) disease (C) prognosis (D) prospect

背面有試題

義守大學 115 學年度 學士後中醫學系 入學招生考試試題

考試科目	英 文	考試日期	115/3/22	頁碼/總頁數	4/7
<p>說明：一、請檢查本試題之頁碼/總頁數，如有缺頁應立即舉手，請監試人員補發。</p> <p>二、選擇題答案使用 2B 鉛筆在答案卡上作答，寫在本試題紙上不予計分。修正時應以橡皮擦擦拭，不得使用修正液(帶)，未遵照正確作答方法而致電腦無法判讀者，考生自行負責。</p> <p>三、本試題必須隨同答案卡一併繳回，不得攜出試場。</p>					

Passage 2

Cholesterol only becomes a problem when you have too much of it and it starts to promote the production of a fatty substance that can 31 the arteries. Interruption of blood flow to a main heart vessel can cause a heart attack; a 32 blood vessel on the way to the brain could cause a stroke.

Some say that cholesterol-rich foods such as eggs and shellfish should be 33 from the diet, but these foods don't significantly raise cholesterol levels. The cholesterol in them is broken down quite efficiently and then excreted, so they are fine to eat in 34. Fiber produces substances that help to clear the blood of bad cholesterol and acts as a buffer, so less fat is brought into 35 with blood vessels and less is absorbed.

- | | | | |
|--------------------|----------------|----------------|---------------|
| 31. (A) clone | (B) clog | (C) cling | (D) console |
| 32. (A) terminated | (B) veiled | (C) repulsed | (D) blocked |
| 33. (A) banished | (B) clarified | (C) integrated | (D) dissented |
| 34. (A) harmony | (B) inequality | (C) moderation | (D) excess |
| 35. (A) detachment | (B) field | (C) tolerance | (D) contact |

Passage 3

A new Italian restaurant called Bella Roma has just opened in the High Street, and we went there the other night to try it. I couldn't help comparing it to the Casa Italia, 36 we ate last week. In the Bella Roma, the service was impeccable and quick whereas at the Casa Italia it's always a bit 37. In the new place the waiters are 38 and friendly without being overbearing. In the other place they tend to be 39 and the service is rather quick and rude, 40 I find very off-putting. But at Bella Roma they'll do everything possible to give you what you want.

- | | | | |
|---------------------|---------------|---------------|---------------|
| 36. (A) the one | (B) which | (C) where | (D) in that |
| 37. (A) sluggish | (B) thriving | (C) savory | (D) pungent |
| 38. (A) flourishing | (B) momentary | (C) divergent | (D) courteous |
| 39. (A) potent | (B) sullen | (C) nostalgic | (D) plausible |
| 40. (A) where | (B) which | (C) that | (D) while |

IV. Reading Comprehension: Choose the best answer to complete each sentence.

Reading 1

Historians can trace the foundations of plastic surgery as far back as about 2600 years ago in ancient India where facial surgeries were carried out. The techniques were recorded in the early Hindu texts and were used primarily on soldiers injured during conflict.

The birth of cosmetic reconstructive surgery truly occurred many hundreds of years later and over the past ten years plastic surgery has become very popular with more and more people refusing to grow old gracefully.

義守大學 115 學年度 學士後中醫學系 入學招生考試試題

考試科目	英 文	考試日期	115/3/22	頁碼/總頁數	5/7
說明：一、請檢查本試題之頁碼/總頁數，如有缺頁應立即舉手，請監試人員補發。 二、選擇題答案使用 2B 鉛筆在答案卡上作答，寫在本試題紙上不予計分。修正時應以橡皮擦擦拭，不得使用修正液(帶)，未遵照正確作答方法而致電腦無法判讀者，考生自行負責。 三、本試題必須隨同答案卡一併繳回，不得攜出試場。					

However, it is not limited to young women considering the fact that eating disorders are on the rise among young men; men and women alike are interested in cosmetic surgery and it even gains popularity in mainstream culture. It seems that people are no longer judged on their abilities alone but on their appearance and more and more people are choosing to go under the knife in an effort to shape themselves into an objective and arbitrary ideal beauty.

The image of beauty portrayed by the media is usually related to the adjectives, young, very slim, and most often white. Having a body weight of 15% below normal for one's height, age and weight is considered ideal. In other words, people should be anorexic to meet the media's image of beauty. The message is that only their imposed image of beauty is acceptable and those who are larger, shorter, thicker, or browner are not. This ideal image and weight, however, is unattainable for 99% of women. Ironically, most images of models appearing in magazines have been airbrushed to perfection to attain that "perfect" image of beauty.

Sadly, for many people, the quest for beauty has turned into an all-out obsession. Unsurprisingly, the newfound obsession is a convenient marketing tool because 99% of the female population is not satisfied with their appearance and therefore will be more likely to buy slimming products, cosmetics or turn to plastic surgery. The dieting industry makes an incredible \$33 billion a year. The industry uses media to keep people thinking that they should maintain the slender or even skinny shape. This image of beauty is simply unattainable and the desire for it will never be met, so the demand for the industry will never decrease. And the very industries that profit from fueling inadequacy, a feeling of not being good enough, will continue to prosper.

41. The reference to "early Hindu texts" mainly serves to _____.
(A) imply that ancient India opposed medical innovation
(B) suggest that religion was the only reason surgery developed
(C) provide historical documentation for early surgical techniques
(D) argue that modern surgery is identical to ancient practices
42. The author's discussion of eating disorders among young men is primarily used to _____.
(A) argue that plastic surgery is the main cause of eating disorders
(B) suggest that eating disorders are unrelated to media influence
(C) claim that men suffer more than women from beauty standards
(D) challenge the assumption that cosmetic concerns are limited to women
43. The statement "people are judged on their abilities alone" is presented to emphasize that _____.
(A) ability-based judgement is increasing due to education
(B) appearance and ability have always been equally important
(C) evaluation has shifted toward appearance-based standards
(D) abilities are no longer valued in any context

義守大學 115 學年度 學士後中醫學系 入學招生考試試題

考試科目	英 文	考試日期	115/3/22	頁碼/總頁數	6/7
說明：一、請檢查本試題之頁碼/總頁數，如有缺頁應立即舉手，請監試人員補發。 二、選擇題答案使用 2B 鉛筆在答案卡上作答，寫在本試題紙上不予計分。修正時應以橡皮擦擦拭，不得使用修正液(帶)，未遵照正確作答方法而致電腦無法判讀者，考生自行負責。 三、本試題必須隨同答案卡一併繳回，不得攜出試場。					

44. The claim that “15% below normal... is considered ideal” is used to highlight the author’s view that media standards _____.
(A) are mainly aimed at professional athletes
(B) have no effect on public behavior
(C) are medically recommended for longevity
(D) can encourage unhealthy extremes
45. The passage suggests the dieting industry’s profits persist largely because _____.
(A) most people meet the ideal quickly and then buy new products for fun
(B) government programs guarantee consumer spending on dieting
(C) the ideal is unattainable, so consumers keep purchasing solutions
(D) the industry depends mainly on medical emergencies for income

Reading 2

In a woman’s life, one of the most important periods is called menopause. As a woman ages, her ovaries don’t make enough of the female hormones estrogen and progesterone, affecting her feelings about herself and other aspects of her life. Contrary to the previous misconceptions about menopause, today it is known that menopause is just a natural step in the process of aging. The word comes from the Greek *mens*, meaning monthly, and *pausis*, meaning cessation. When a woman’s ovaries do not produce adequate levels of the hormones estrogen and progesterone, she is not able to become pregnant, but it is not a medical problem or illness. The average age for menopause is about 50, but it can happen any time after 40.

About ten years before menopause, many women experience a series of symptoms called pre-menopause symptoms. Pre-menopause shows the first signs of menopausal transition. It can begin as early as the mid-thirties and last till the forties. During the period, women usually experience sudden weight gain, fatigue, depression, migraine headaches, very heavy or light periods, etc. These symptoms are part of pre-menopause, caused by hormone imbalances, that is, an excess of the hormone estrogen and a deficiency of the hormone progesterone. If a woman does not have menstrual periods for 12 months without any obvious pathological or physiological cause, she is in menopause. There are also a variety of menopause symptoms, from few to moderate or severe symptoms depending on each individual such as weight gain, hot flashes, insomnia, fatigue, mood swings, and vaginal dryness. Research has shown that women’s experience of menopause varies depending on such factors as genetics, diet, lifestyle and social and cultural attitudes toward women.

義守大學 115 學年度 學士後中醫學系 入學招生考試試題

考試科目	英 文	考試日期	115/3/22	頁碼/總頁數	7/7
說明：一、請檢查本試題之頁碼/總頁數，如有缺頁應立即舉手，請監試人員補發。 二、選擇題答案使用 2B 鉛筆在答案卡上作答，寫在本試題紙上不予計分。修正時應以橡皮擦擦拭，不得使用修正液(帶)，未遵照正確作答方法而致電腦無法判讀者，考生自行負責。 三、本試題必須隨同答案卡一併繳回，不得攜出試場。					

46. In context, the phrase “affecting her feelings about herself and other aspects of her life” most strongly suggests that the hormonal change is presented as _____.
(A) narrowly biological and unrelated to wellbeing
(B) affecting only mood and nothing else
(C) multidimensional, extending beyond physiology to self-perception and daily functioning
(D) evidence that menopause is primarily psychological in origin
47. Which inference is most supported by the sentence “she is not able to become pregnant, but it is not a medical problem or illness”?
(A) Infertility is never distressing to women.
(B) Menopause should be treated only with medication.
(C) A major functional change can be non-pathological.
(D) Pregnancy after 40 is medically impossible.
48. In the second paragraph, “pre-menopause shows the first signs of menopausal transition” is best interpreted to mean that pre-menopause _____.
(A) is identical to menopause and begins once periods stop
(B) is an early phase within a broader transition toward menopause
(C) is defined solely by weight gain and migraines
(D) begins only in the forties and ends at age fifty
49. The phrase “without any obvious pathological or physiological cause” is most likely intended to _____.
(A) imply that menopause is purely psychological
(B) rule out alternative explanations for amenorrhea before defining menopause
(C) suggest that diagnostic criteria are unnecessary
(D) indicate that symptoms must be severe to confirm menopause
50. Which statement best captures the passage’s overall rhetorical purpose?
(A) To persuade readers that menopause is overrated and should be ignored
(B) To argue that menopause is primarily a modern social construction
(C) To clarify definitions and criteria while normalizing variation in experience
(D) To warn readers that menopause typically leads to severe long-term illness

義守大學 115 學年度 學士後中醫學系 入學招生考試試題

考試科目	生物學	考試日期	115/3/22	頁碼/總頁數	1/7
------	-----	------	----------	--------	-----

說明：一、請檢查本試題之頁碼/總頁數，如有缺頁應立即舉手，請監試人員補發。
 二、選擇題答案使用 2B 鉛筆在答案卡上作答，寫在本試題紙上不予計分。修正時應以橡皮擦擦拭，不得使用修正液(帶)，未遵照正確作答方法而致電腦無法判讀者，考生自行負責。
 三、本試題必須隨同答案卡一併繳回，不得攜出試場。



一、選擇題 (單選題，共 50 題，每題 2 分，共 100 分，答錯 1 題倒扣 0.5 分，倒扣至本大題零分為止，未作答時，不給分亦不扣分)

- C4 植物為了適應強日照環境，在光合作用中會將二氧化碳送至何處固定？
 (A)葉肉細胞 (B)伴細胞 (C)保衛細胞 (D)維管束鞘細胞
- 脂肪酸氧化代謝過程，中間產物以何種形式進入檸檬酸循環？
 (A)丙酮酸(pyruvate) (B)乙醯基輔酶 A(acetyl-CoA)
 (C)蘋果酸(malate) (D)檸檬酸(citrate)
- DNA 複製時負責解開雙股 DNA 的酵素為__？
 (A)連接酶(ligase) (B)解旋酶(helicase)
 (C)引酶(primase) (D)拓撲異構酶(topoisomerase)
- 氣孔開啟與何種離子最有關？
 (A)Na⁺ (B)Ca²⁺ (C)K⁺ (D)Cl⁻
- 臨床上以檢測血中何種物質來反映人體的腎絲球過濾率？
 (A)尿酸(uric acid) (B)肌酸酐(creatinine) (C)尿素氮(urea nitrogen) (D)白蛋白(albumin)
- 下列何者非細胞訊息傳導中常見的二級傳訊者？
 (A)一氧化氮(NO) (B)鈣離子(Ca²⁺)
 (C)環化腺苷單磷酸(cAMP) (D)肌醇三磷酸(IP₃)
- 細菌的細胞壁主要成分為__？
 (A)幾丁質 (B)木質素 (C)肽聚糖 (D)纖維素
- 下列何種代謝途徑主要發生在粒線體內膜上？
 (A)脂肪酸氧化 (B)電子傳遞鏈 (C)糖解作用 (D)檸檬酸循環
- 脊椎動物的大腦腦區中，哪個部位與晝夜節律的調控最相關？
 (A)下視丘 (B)大腦 (C)腦下垂體 (D)延腦
- 若你前去參訪紅樹林保護區“四草濕地”時，較不可能見到下列何種植物？
 (A)五梨跤 (B)欖李海茄苳 (C)水筆仔 (D)台灣水韭
- CO₂ 於血液中主要以下列何種型式被攜帶？
 (A)以重碳酸鹽(HCO₃⁻)形式
 (B)由血小板攜帶
 (C)在血漿中以溶解的 CO₂ 形式
 (D)以碳醯胺基血紅素(carbaminohemoglobin)形式

義守大學 115 學年度 學士後中醫學系 入學招生考試試題

考試科目	生物學	考試日期	115/3/22	頁碼/總頁數	2/7
說明：一、請檢查本試題之頁碼/總頁數，如有缺頁應立即舉手，請監試人員補發。 二、選擇題答案使用 2B 鉛筆在答案卡上作答，寫在本試題紙上不予計分。修正時應以橡皮擦擦拭，不得使用修正液(帶)，未遵照正確作答方法而致電腦無法判讀者，考生自行負責。 三、本試題必須隨同答案卡一併繳回，不得攜出試場。					

12. 下列何者是噬菌體裂解週期(lytic cycle)的典型特徵？
(A)病毒 DNA 嵌入宿主基因組
(B)病毒基因組在不破壞宿主的情況下進行複製
(C)宿主細胞膜破裂，釋放出許多病毒
(D)宿主將病毒顆粒隔離在溶小體中
13. 在某基因治療試驗中，所有受試者均成功表現外源基因產物，但僅部分患者出現臨床改善，最可能的原因為__？
(A)外源 DNA 未進入細胞核
(B)外源蛋白未正確摺疊或功能不足
(C)外源 RNA 無法轉錄
(D)病毒載體失效
14. 某藥物在體外抑制癌細胞粒線體呼吸作用後，細胞 ATP 濃度下降，但乳酸生成顯著上升，下列何者推論最合理？
(A)糖解作用(glycolysis)受到抑制
(B)氧化磷酸化受抑制，糖解作用代償性上升
(C)TCA 循環活性增加
(D)脂肪酸 β -氧化增加
15. 目前多數 CAR-T(chimeric antigen receptor T cell)療法屬於下列何種基因治療策略？
(A)體外基因治療(ex vivo gene therapy)
(B)體內基因治療(in vivo gene therapy)
(C)生殖系基因治療(germline gene therapy)
(D)表觀遺傳治療
16. 在基因治療中，腺相關病毒(adeno-associated virus, AAV)最常被使用的原因為__？
(A)可攜帶極大片段 DNA
(B)高度致病
(C)免疫原性相對低且安全性佳
(D)可整合進所有染色體
17. 某患者因腫瘤抑制基因(tumor suppressor gene)功能喪失，導致細胞在 DNA 損傷後仍持續增生。此現象最可能與下列何種分子機制失常有關？
(A)粒線體氧化磷酸化(oxidative phosphorylation)效率下降
(B)溶酶體(lysosome)功能增強
(C)蛋白質轉譯速率下降
(D)細胞週期檢查點(cell cycle checkpoint)失靈
18. 某神經退化性疾病中，細胞內出現大量錯誤摺疊蛋白聚集，並引發細胞壓力反應。此病理現象最直接與下列何種細胞功能失衡有關？
(A)內質網蛋白品質管控
(B)細胞膜主動運輸
(C)DNA 複製速率
(D)粒線體分裂
19. 研究團隊以一種抗癌藥物處理癌細胞株，結果顯示細胞凋亡訊號已被活化，但粒線体外膜通透性並未增加，且細胞最終並未凋亡。下列何種分子事件最可能受到抑制？
(A)細胞色素 c(cytochrome c)自粒線體釋放
(B)ATP 合成
(C)DNA 轉錄
(D)mRNA 剪接

義守大學 115 學年度 學士後中醫學系 入學招生考試試題

考試科目	生物學	考試日期	115/3/22	頁碼/總頁數	3/7
說明：一、請檢查本試題之頁碼/總頁數，如有缺頁應立即舉手，請監試人員補發。 二、選擇題答案使用 2B 鉛筆在答案卡上作答，寫在本試題紙上不予計分。修正時應以橡皮擦擦拭，不得使用修正液(帶)，未遵照正確作答方法而致電腦無法判讀者，考生自行負責。 三、本試題必須隨同答案卡一併繳回，不得攜出試場。					

20. 蛋白質 X 在細胞質合成後，若其序列末端缺乏特定信號胜肽(signal peptide)，該蛋白質最有可能停留在何處？
(A)分泌到細胞外 (B)進入粒線體進行能量代謝
(C)停留在細胞質 (D)停留在細胞核中
21. 下列何種作用最能解釋 GLP-1 RA (glucagon-like peptide-1 receptor agonist)類藥物在體重控制上的臨床效果？
(A)增加基礎代謝率 (B)抑制脂肪細胞分化
(C)促進脂肪酸 β -氧化 (D)延緩胃排空並增加中樞飽足感
22. 關於內分泌訊息傳遞(endocrine signaling)的敘述中，下列何者最正確？
(A)訊號分子只作用於局部組織
(B)荷爾蒙需透過血液運送至遠端標的細胞
(C)不需要專一性受體
(D)訊號反應必然快速且短暫
23. 玳瑁貓(tortoiseshell cat)通常同時具有黑色與橘色毛色斑塊，且幾乎只出現在母貓。下列何種分子與遺傳學機制最能解釋此現象？
(A)橘色與黑色毛色基因位於不同染色體，隨機獨立分配
(B)毛色基因位於 X 染色體，且在發育早期發生隨機 X 染色體去活化
(C)毛色由粒線體 DNA 控制，因此呈母系遺傳
(D)黑色與橘色毛色基因在體細胞中會互相抑制表現
24. 新生兒先天代謝疾病篩檢中，臨床上廣泛使用串聯質譜(tandem mass spectrometry, MS/MS)，其主要偵測標的為：
(A)染色體結構異常 (B)mRNA 表現量 (C)胺基酸與代謝物濃度 (D)病毒基因序列
25. 糞便移植(fecal microbiota transplantation, FMT)已被證實對反覆發作之困難梭狀芽孢桿菌感染(*Clostridium difficile* infection)具有顯著療效。下列何者最能合理解釋其主要治療機轉？
(A)移植後的腸道菌群會大量產生抗生素以殺死致病菌
(B)糞便中的噬菌體可專一性感染並清除困難梭狀芽孢桿菌
(C)重建腸道正常菌相與微生物多樣性，透過生態競爭抑制致病菌再度增殖
(D)直接中和困難梭狀芽孢桿菌所產生的毒素
26. 一名 38 歲孕婦於懷孕第 11 週接受產前檢測，結果顯示胎兒第 21 號染色體比例異常升高。此結果最可能源自下列何種生物學事件？
(A)受精後體細胞突變 (B)減數分裂 I 或 II 期的染色體不分離
(C)胚胎著床失敗 (D)胚胎早期 DNA 複製錯誤

義守大學 115 學年度 學士後中醫學系 入學招生考試試題

考試科目	生物學	考試日期	115/3/22	頁碼/總頁數	4/7
說明：一、請檢查本試題之頁碼/總頁數，如有缺頁應立即舉手，請監試人員補發。 二、選擇題答案使用 2B 鉛筆在答案卡上作答，寫在本試題紙上不予計分。修正時應以橡皮擦擦拭，不得使用修正液(帶)，未遵照正確作答方法而致電腦無法判讀者，考生自行負責。 三、本試題必須隨同答案卡一併繳回，不得攜出試場。					

27. 一名女性攜帶某 X 染色體性聯隱性疾病的致病突變，其父親為正常、母親為帶因者。若該女性與正常男性結婚，下列何者最合理描述其子女的遺傳風險？
- (A) 所有子女皆正常
(B) 所有兒子皆罹病
(C) 兒子有 50% 罹病機率，女兒有 50% 為帶因者
(D) 女兒有 50% 罹病機率
28. 某顯性遺傳疾病在同一家族中，後代發病年齡逐代提早且症狀逐代加重。下列何種分子遺傳機制最能解釋此現象？
- (A) 粒線體 DNA 突變累積
(B) X 染色體去活化
(C) 表觀遺傳甲基化增加
(D) 三核苷酸重複序列擴增
29. 下列何種胞器不屬於細胞內膜系統(endomembrane system)？
- (A) 質膜(plasma membrane)
(B) 內質網(endoplasmic reticulum)
(C) 過氧化體(peroxisome)
(D) 高基氏體(Golgi apparatus)
30. 針對水通道蛋白(aquaporins)的敘述何者最正確？
- (A) 使水分子經由促進性擴散(facilitated diffusion)通過細胞膜
(B) 使水分子逆濃度梯度(against its concentration gradient)通過質膜
(C) 進行水的主動運輸(active transport)
(D) 存在於所有細胞中
31. 某太平洋小島上有同種雀鳥 1,000 隻。部分鳥為黃色羽毛，此性狀由隱性等位基因決定；其餘為綠色羽毛，由顯性等位基因決定。一場颶風後僅剩 10 隻鳥，且全部為黃色羽毛。下列敘述何者正確？
- (A) 若無新鳥遷入且無突變，未來世代仍會出現綠色與黃色鳥
(B) 此颶風造成族群瓶頸效應以及遺傳多樣性喪失
(C) 此情況為突變事件的例子
(D) 剩餘 10 隻鳥彼此交配將促進基因流動
32. 某銅冶煉廠開始運作後，下風處植物族群逐漸適應空氣污染，例如耐酸性顯著提高。此為何種天擇形式？
- (A) 穩定選擇(stabilizing selection)
(B) 分裂選擇(disruptive selection)
(C) 遺傳漂變(genetic drift)
(D) 方向性選擇(directional selection)

義守大學 115 學年度 學士後中醫學系 入學招生考試試題

考試科目	生物學	考試日期	115/3/22	頁碼/總頁數	5/7
說明：一、請檢查本試題之頁碼/總頁數，如有缺頁應立即舉手，請監試人員補發。 二、選擇題答案使用 2B 鉛筆在答案卡上作答，寫在本試題紙上不予計分。修正時應以橡皮擦擦拭，不得使用修正液(帶)，未遵照正確作答方法而致電腦無法判讀者，考生自行負責。 三、本試題必須隨同答案卡一併繳回，不得攜出試場。					

33. 下列有關支持古菌(Archaea)與真核生物(Eukarya)相似性的證據，何者最正確？
(A)兩者基因皆無內含子(introns)
(B)兩者皆具無組蛋白(histones)的環狀 DNA(circular DNA)
(C)兩者細胞壁皆含有肽聚糖(peptidoglycan)
(D)兩者皆具有多種較複雜的 RNA 聚合酶(RNA polymerases)
34. 若某細胞的 *trp* 操縱子(*trp* operon)之操縱序列(operator)發生突變，使 *trp* 抑制蛋白(*trp* repressor)無法結合，當加入色胺酸(tryptophan)時會如何？
(A)色胺酸與抑制蛋白結合，*trp* 酵素仍會產生
(B)色胺酸與抑制蛋白結合，*trp* 酵素不會產生
(C)色胺酸不與抑制蛋白結合，*trp* 酵素會產生
(D)色胺酸與操縱序列結合，*trp* 酵素會產生
35. 成體幹細胞的治療潛能有限，最主要的原因為___？
(A)它們已完全分化
(B)它們缺乏完整基因組
(C)它們在組織中數量過多
(D)它們的發育潛能僅限於特定組織
36. 針對下列植物可食用部位的敘述，何者錯誤？
(A)芹菜梗(celery stalks)為植物的葉柄(petioles)
(B)白馬鈴薯(white potatoes)為變態根(modified roots)
(C)胡蘿蔔(carrot)為植物主根(taproot)
(D)洋蔥(onion)的層狀結構為變態葉(modified leaves)
37. 促使根向下穿透土壤的生長，主要是因下列何種細胞生理現象所促進？
(A)根冠尖端的細胞延長
(B)頂端分生組織的細胞分裂
(C)根尖後方的細胞延長
(D)頂端分生組織中木質部細胞的分化
38. 樹木產生木材與樹皮所造成的周徑增加是由於
(A)初級生長(primary growth)
(B)次級生長(secondary growth)
(C)頂端分生組織生長(apical meristem growth)
(D)不定生長(indeterminate growth)
39. 被子植物的精細胞到達卵細胞，主要透過何種方式？
(A)透過由花粉粒生長出的花粉管，經心皮組織至胚珠
(B)透過自胚珠生長至柱頭的花粉管
(C)透過昆蟲將精細胞放入子房
(D)精細胞主動游動穿過花柱到達卵細胞

義守大學 115 學年度 學士後中醫學系 入學招生考試試題

考試科目	生物學	考試日期	115/3/22	頁碼/總頁數	6/7
說明：一、請檢查本試題之頁碼/總頁數，如有缺頁應立即舉手，請監試人員補發。 二、選擇題答案使用 2B 鉛筆在答案卡上作答，寫在本試題紙上不予計分。修正時應以橡皮擦擦拭，不得使用修正液(帶)，未遵照正確作答方法而致電腦無法判讀者，考生自行負責。 三、本試題必須隨同答案卡一併繳回，不得攜出試場。					

40. 礦物離子經由細胞內路徑(intracellular route)進入植物根部木質部細胞的最主要方式為__？
(A)在根細胞間移動至木質部後再進入導管
(B)通過滲透作用進入根毛再移動至木質部
(C)經由內皮層(endodermis)細胞壁移動
(D)由根毛細胞攝取並透過胞間連絲(plasmodesmata)在細胞間轉移
41. 枝條分枝主要受哪兩種植物激素交互作用所控制？
(A)生長素(auxins)與吉貝素(gibberellins)
(B)生長素(auxins)與細胞分裂素(cytokinins)
(C)吉貝素(gibberellins)與細胞分裂素(cytokinins)
(D)細胞分裂素(cytokinins)與離層酸(abscisic acid)
42. 長日照植物的開花由何者啟動？
(A)夜長短於臨界長度的夜晚
(B)夜長長於臨界長度的夜晚
(C)一日的白晝長於夜晚
(D)白晝短於臨界長度
43. 補體蛋白(complement proteins)不具有下列何種功能？
(A)附著於入侵細胞以增強先天免疫細胞的吞噬作用
(B)協助觸發發炎反應
(C)在自然殺手細胞釋放後，攻擊癌細胞與病毒感染細胞
(D)作為化學訊號以募集更多免疫細胞至感染部位
44. T 細胞如何辨識被病毒感染的細胞？
(A)抗原片段經由第一類主要組織相容性複合體(class I MHC)呈現給 T 細胞受體(T cell receptor)
(B)干擾素蛋白(interferon proteins)附著於受感染細胞表面
(C)T 細胞辨識已與病毒顆粒結合的抗體
(D)病毒透過 Toll 樣受體(Toll-like receptors)被 T 細胞吞噬
45. 在某些動物中，特殊的棕色脂肪(brown fat)細胞內之代謝分解在哪個期間會顯著增加？
(A)馴化／環境適應(acclimatization)
(B)休眠遲鈍狀態(torpor)
(C)顫抖產熱(shivering thermogenesis)
(D)非顫抖產熱(nonshivering thermogenesis)
46. 飲酒後尿量增加主要為下列何種因素導致？
(A)醛固酮(aldosterone)增加
(B)血壓升高
(C)抗利尿激素(ADH)分泌受抑制
(D)近曲小管水再吸收增加

義守大學 115 學年度 學士後中醫學系 入學招生考試試題

考試科目	生物學	考試日期	115/3/22	頁碼/總頁數	7/7
說明：一、請檢查本試題之頁碼/總頁數，如有缺頁應立即舉手，請監試人員補發。 二、選擇題答案使用 2B 鉛筆在答案卡上作答，寫在本試題紙上不予計分。修正時應以橡皮擦擦拭，不得使用修正液(帶)，未遵照正確作答方法而致電腦無法判讀者，考生自行負責。 三、本試題必須隨同答案卡一併繳回，不得攜出試場。					

47. 下列有關更年期(menopause)的特徵敘述，何者正確？

- (A) 卵巢對濾泡刺激素(FSH)與黃體生成素(LH)失去反應性
- (B) 腦下垂體前葉(anterior pituitary)性腺刺激素分泌下降
- (C) 子宮內膜(uterine endometrium)磨損
- (D) 大腦停止合成性腺刺激素釋放激素(GnRH)

48. 若卵細胞以 EDTA 處理，則會造成下列何種現象？

- (A) 頂體反應(acrosomal reaction)將被阻斷
- (B) 精卵核融合(fusion of sperm and egg nuclei)將被阻斷
- (C) 快速多精阻斷作用(fast block to polyspermy)不會發生
- (D) 受精膜(fertilization envelope)無法形成

49. 阿茲海默症的神經退化過程，最主要涉及下列何種變化？

- (A) 細胞外液離子濃度改變
- (B) 軸突髓鞘改變
- (C) 突觸的分子與結構改變
- (D) 軸突離子通道結構改變

50. 在開發針對自體免疫疾病(如類風濕性關節炎)的調節性 T 細胞(Treg)相關療法時，下列何種策略最符合目前的醫學研究方向？

- (A) 使用單株抗體阻斷 Foxp3 蛋白，以活化患者的免疫系統
- (B) 透過體外擴增患者自身的 Treg 細胞，並確保其 Foxp3 表達穩定後再回輸患者體內
- (C) 給予高劑量的 IL-2 以刺激效應 T 細胞(Teff)的增生，進而壓制 Foxp3 的活性
- (D) 誘發 Treg 細胞轉化為 Th17 細胞，以增強局部的發炎反應來對抗病毒